

LIVRET D'ACCUEIL DU MILITANT



Bienvenue aux nouveaux adhérent-e-s et coopérateurs / trices !

Cher-e ami-e

Ce livret a pour vocation de te présenter notre mouvement Europe écologie Les Verts (EELV), ses valeurs, son organisation et son fonctionnement.

Nous espérons que tu y trouveras les réponses essentielles à tes questions.

Ton engagement au sein d'Europe Ecologie Les Verts contribuera à ce que l'écologie pèse dans les orientations politiques pour construire un monde respectueux de la nature et des droits humains, plus équilibré et durable, plus juste et solidaire.

Nous te souhaitons la bienvenue dans notre mouvement.

Le Secrétaire régional, Nicolas Bonnet



1974 – 1983

Les débuts de l'écologie politique

Les années 1970 voient l'apparition de l'écologie sur la scène politique : après la candidature de René Dumont à la présidentielle, des candidats écologistes réalisent de petites percées électorales lors des élections locales.

1984 – 2002

Naissance et consolidation des Verts

De 1000 adhérents en 1984, les Verts sont 6000 après les élections municipales et européennes de 1989 et 10 000 à la veille de l'élection présidentielle de 2002. Ils obtiennent alors plusieurs ministères et participent au gouvernement Jospin.

2009 – 2010

Le rassemblement des écologistes

La liste Europe Ecologie arrive en seconde position lors des élections européennes de 2009 et cette dynamique se poursuit lors des élections régionales en 2010. Le congrès de Lyon en novembre 2010 concrétise ce nouveau rassemblement pour former : Europe Ecologie – Les Verts.

Une brève histoire de l'écologie politique

La conscience écologique s'est formée autour d'une attitude de refus : le rejet de la société de consommation et l'opposition résolue à l'énergie nucléaire (à l'origine du parti des Verts en Allemagne).

L'histoire de l'écologie politique part des précurseurs, scientifiques penseurs du XIXe siècle (d'Elisée Reclus à Serge Moscovici, de Henry David Thoreau à Jacques Ellul, de Robert Hainard à Ivan Illich), jusqu'à la création des mouvements (Amis de la Terre, Survivre et Vivre, Génération écologie, les Verts...) qui ont amené doucement depuis 1968 la révolution écologiste.

Cette histoire est parsemée de grandes dates, de grands événements (Bugey, Larzac, Plogoff, Malville, fauchages d'OGM, luttes contre les marées noires, contre le nucléaire...) portée par les premiers candidats aux élections (de René Dumont à Dominique Voynet en passant par Brice Lalonde, Antoine Waechter, Noël Mamère, Daniel Cohn-Bendit, Alain Lipietz).

1974-1983 : les débuts de l'écologie politique

Les années 1970 voient l'apparition de l'écologie sur la

scène politique : après la candidature de René Dumont à la présidentielle, des candidats écologistes réalisent les premières percées. Mais celle-ci restent localisées. De fait, les luttes de terrain constituent l'essentiel de l'action : contre le nucléaire civil (Plogoff) et militaire (Larzac) ; contre les pollutions maritimes (Amoco Cadiz) ; contre les équipements inutiles et dispendieux (projet de canal Rhin-Rhône).

1984-1988 : naissance et consolidation des Verts

Dans la foulée du congrès fondateur à Clichy, les Verts obtiennent 3,4 % des voix aux européennes de 1984. Les années 1980 voient la consolidation des poches électorales écologistes et le début de leur extension.

Le tournant des années 1980-1990 : le succès et la crise

Les élections municipales et européennes de 1989 voient une forte poussée des Verts. De 1000 adhérents en 1984, les Verts sont désormais 6000, avec un début de réel enracinement local. Mais ce succès est fragile : la stratégie

de « ni droite-ni gauche » ne permet pas de dépasser le rôle de parti monothématique et, donc, protestataire. A l'issue d'un débat conflictuel, les Verts tranchent en 1993 en rompant avec le positionnement « ni droite-ni gauche », pour s'inscrire résolument dans le camp de la transformation sociale. Ce choix a un coût : les élections européennes de 1994 sont un désastre et, au milieu des années 1990, le nombre des adhérents a fondu de moitié, avec 3300 adhérents.

Depuis 1995, une dynamique nouvelle fondée sur un positionnement original

Les mouvements sociaux de 1995 ont montré à quel point l'espace public avait failli dans son rôle d'arbitrage des choix collectifs. La réponse des Verts passe par plusieurs axes. Présents dans les luttes de terrain, les Verts luttent aussi avec leurs élus, pour changer en amont le mode de prise de décision.

Les Verts ont poursuivi leur développement, jusqu'à atteindre 10 000 adhérents à la veille de l'élection présidentielle de 2007.

Une brève histoire de l'écologie politique - suite

Le faible score de la candidate aux élections présidentielles semble marquer la mort du mouvement. Toutefois il semble renaître aux élections municipales et cantonales de 2008.

La campagne des Européennes est officiellement lancée le 20 octobre 2008 par un appel au Rassemblement de l'écologie intitulé Europe Écologie. En juin 2009 les listes Europe Écologie obtiennent 16,28 % des voix au niveau national et 14 députés au parlement européen, autant que le PS. C'est le meilleur score national des Verts à ce jour.

«Les Verts, Confédération écologiste – Parti écologiste» est l'ancien nom du parti politique écologiste français Europe Écologie Les Verts, membre du Parti vert européen. Après les élections européennes, un appel au rassemblement est lancé.

Le 13 novembre 2010, Les Verts officialisent le changement de leurs statuts et la modification de leur nom, qui permettent l'adhésion des adhérents venus avec Europe Écologie. « Europe Écologie Les Verts » est le nouveau parti, qui intègre les militants venus dans la dynamique des listes Europe Écologie des élections européennes de 2009 et régionales de 2010.

L'écologie a bouleversé le paysage politique en France, comme dans la plupart des pays du monde, et s'est installée comme un grand courant de pensée politique. Plusieurs de ses dirigeants ont été promus à de hautes fonctions de l'Etat, et l'ensemble de la classe politique a dû prendre en compte ses idées nouvelles.

Cette révolution écologiste est autant une rupture avec le libéralisme ambiant qu'avec la tradition du « mouvement ouvrier » qui l'a précédée, ce qui la rend difficile à classer sur l'axe gauche-droite, même si elle tend à s'allier aux forces de gauche.

A travers le monde, organisés ou pas, des Verts se lèvent, parfois au péril de leur vie :

Au Mali, au Sénégal, au Kenya, au Niger, au Burkina, dans toute l'Afrique noire, ils se sont fédérés, à l'image de la fédération européenne des partis verts. En Océanie, en Amérique latine (Brésil et Mexique) ils ont des élus.

Dans l'union européenne, le virage à la social-démocratie qui a caractérisé la fin du XXe siècle ne s'est fait nulle part sans les Verts (sauf en Angleterre). Quatre ministres de l'environnement sur quinze étaient Verts au passage de l'an 2000 dans l'Europe. Malgré le coup de barre à droite du début du XXIème siècle, cette évolution importante n'en est qu'à ses prémices. Désormais, l'universalité des valeurs portées par l'écologie est difficilement contournable.

Au niveau européen, Le Parti Vert Européen (PVE) est composé de 35 partis écologistes nationaux issus de 31 pays d'Europe, dont 5 non-membres de l'Union européenne (Suisse, Russie, Géorgie, Ukraine, Norvège). Il associe 7 partis observateurs, qui pour la plupart souhaitent adhérer au PVE. Les partis membres partagent un projet commun : mettre en œuvre une politique Verte en Europe et soutenir les "petits" partis Verts afin de renforcer le mouvement politique Vert dans son ensemble.

Le 14 juillet 2009, avec plusq de 16% des suffrages, quatorze eurodéputé-e-s Europe Ecologie – Les Verts débar-

quent au Parlement européen. Européens convaincus mais exigeants, ils viennent porter à Bruxelles et Strasbourg le projet de transformation écologique de la société qui a fait le succès électoral de leur mouvement. De 2009 à 2014, ils travaillent main dans la main avec les parlementaires européens de leur groupe politique co-dirigé par Daniel Cohn-Bendit et l'Allemande Rebecca Harms – en tout 58 eurodéputés qui soutiennent les valeurs de l'écologie politique au sein de l'institution.

En 2012, premiers groupes parlementaires : 12 sénateurs et 17 députés, et deuxième participation gouvernementale avec Cécile Duflot, Ministre de l'Egalité des Territoires et du Logement et Pascal Canfin, Ministre délégué au Développement.

En 2014, José Bové, Eva Joly, Yannick Jadot, Karima Delli et Michèle Rivasi retrouvent leur siège au Parlement Européen rejoint par Pascal Durant. Ils font partie du groupe parlementaire européen «Les Verts/Alliance libre européenne» qui est composé des écologistes et des représentants des nations sans état (« régionalistes »), né en juillet 1999. Il est composé de 50 eurodéputés depuis les élections européennes de mai 2014

Les principes fondamentaux

Notre mouvement politique repose sur les principes énoncés dans sa Charte des valeurs autant que sur ses statuts

> Egalité des membres

Sur la base d'une voix, une personne.

> Parité hommes/femmes

Pour tous les postes à responsabilité interne et candidatures externes. Pratique de prise de parole dite de « fermeture éclair » : à tour de rôle une femme, un homme.

> Respect du pluralisme

Respect et présence de minorités par un recours au scrutin proportionnel, liberté de parole en interne, prise en compte du vote blanc.

> Limitation stricte du cumul des mandats

Internes et externes, occupés simultanément et/ou dans le temps, ceci afin de favoriser le plein investissement dans les

mandats, le renouvellement et l'accès au plus grand nombre aux responsabilités.

> Résolution non violente des conflits

Par le dialogue et en dernier recours par des organismes ad hoc (commission régionale de résolution des conflits, comité national d'éthique, conseil statutaire).

> Principe de subsidiarité

La responsabilité d'une action publique est allouée à la plus petite entité capable de résoudre le problème elle-même.

> Fédéralisme différencié

Sous ce terme un peu austère se cache une vision de l'organisation territoriale d'EELV appliquée à sa propre organisation. EELV est donc une instance fédérale, organisée régionalement.

de l'écologie

Dans sa définition scientifique, le terme «écologie» désigne l'étude des interactions entre les individus et le milieu dont ils font partie. L'environnementalisme (ou écologisme) est un courant de pensée qui vise à la préservation des milieux naturels pouvant être altérés par l'activité humaine.

à l'écologie politique

L'écologie politique est née d'une analyse critique de notre société actuelle de consommation et de marchandisation du monde, du constat des dégradations qu'elle engendre sur notre environnement d'abord, mais aussi sur notre capacité à vivre ensemble, à nous épanouir, à nous libérer de dominations parfois insidieuses. C'est pourquoi les combats environnementaux, mais aussi le régionalisme, le féminisme, l'anti-productivisme, le pacifisme, la critique de la société de consommation... sont à l'origine

du mouvement écologiste. Etre écologiste, c'est peut-être d'ailleurs avant tout croire en l'humanité, en sa capacité à changer cette société, à ne pas se soumettre à un cours de l'histoire que d'autres présentent comme inéluctable.

L'écologie politique c'est d'abord une vision du monde, celui d'un monde fini, aux ressources limitées, qui ne peut supporter ni une expansion infinie, ni un laissez-faire individualiste.

C'est pourquoi la question de la régulation, mais plus encore de la répartition des richesses, de la réduction des inégalités, de la juste répartition de ces ressources limitées est au cœur de la pensée écologiste.

C'est aussi une vision de l'humanité, responsable de son propre destin et de celui de la planète. Une humanité aussi qui ne peut être réduite au statut de producteur-consommateur, dont l'épanouissement ne passe pas par l'accumulation de biens, mais par l'accomplissement de toutes ses dimensions : culturelles, conviviales, éthiques...

Quatre valeurs fondatrices définissent l'écologie politique :

1. **L'autonomie**, qui plus que la liberté formelle, est chez les écologistes, une orientation pragmatique : « mettre chacun en capacité de prendre son destin en main », être toujours en capacité de voir les conséquences de son action, ne pas se laisser déposséder de cette liberté, être toujours en capacité de faire des choix.
2. **La responsabilité**, valeur fondatrice, vis-à-vis des autres, de la nature et des générations futures.
3. **La solidarité**, née de la conscience de l'interdépendance des destins humains, et de la nécessité d'un partage équitable de biens communs et limités.
4. **La non-violence et la démocratie participative**, parce que les écologistes privilégient la discussion et la transparence pour la résolution des conflits.

Ces quatre valeurs fondatrices se déclinent en de nombreux principes :

- La responsabilité de l'ensemble de la communauté humaine dans la sauvegarde de son environnement et des écosystèmes pour les générations futures et les principes de précaution et d'intervention préventive face aux catastrophes prévisibles.
 - La défense de la biodiversité et du vivant, instaurant un rapport respectueux et non violent envers la nature et les animaux (respect du bien-être animal)
 - Le droit de chacun à vivre dans un environnement sain et préservé.
 - La lutte contre le changement climatique impliquant le redéploiement des ressources énergétiques et une politique massive d'économie d'énergie.
 - Le droit au temps libre et à l'épanouissement individuel et partagé.
 - Le rejet de l'idéologie productiviste et du dogme de la croissance illimitée, qui ne tiennent pas compte du caractère limité des ressources de notre planète.
 - La reconnaissance de l'existence de biens communs inaliénables par les intérêts particuliers.
 - La lutte en faveur de la justice sociale, la réduction des inégalités sociales et le combat contre toute forme d'exploitation des êtres humains.
 - La solidarité et le partage équitable des richesses et des ressources entre les peuples,
- entre les générations, entre les territoires et plus généralement au sein de la société.
- La remise en cause des effets dévastateurs du libéralisme économique et des logiques de prédation, de compétition et de gaspillage et la promotion de modes de vie sobres.
 - La liberté de pensée, d'expression, de réunion et de circulation.
 - L'affirmation de la démocratie à tous les niveaux : fédéralisme, subsidiarité, représentativité des élu/es, séparation des pouvoirs.
 - La nécessité de développer les instruments d'une économie alternative fondée sur la transformation écologique des modes de production et de consommation, appuyée sur l'économie sociale et solidaire, le renforcement du secteur non marchand et une régulation stricte des marchés financiers.
 - Le droit à l'émancipation et à l'autonomie des individus, à l'éducation, à la formation, à la culture, à la santé tout au long de la vie.
 - L'égalité de ses membres sur la base d'une personne, une voix.
 - Le respect du principe d'exemplarité dans le fonctionnement.
 - La parité hommes/femmes au niveau interne et externe pour les postes à responsabilité et les candidatures avec adoption de modes de scrutin
- appropriés et parité des exécutifs.
- La reconnaissance de la diversité de la société à tous les niveaux de responsabilité interne et externe.
 - La limitation stricte du cumul des mandats, internes et externes, occupés simultanément et/ou dans le temps.
 - Le respect du pluralisme dans le cadre de majorités au consensus ou qualifiées avec respect des minorités.
 - Le fédéralisme différencié ; Europe Ecologie Les Verts est une structure fédérale, organisée régionalement dont la base est le réseau local.
 - La publication des comptes et l'indépendance : Comme ceux de tous les partis politique bénéficiant d'un financement public, les comptes d'Europe Ecologie Les Verts sont déposés à la CNCCFP(commission des comptes de campagne et du financement public) et donnent lieu à une publication au Journal Officiel. Europe Ecologie Les Verts est indépendant, en particulier des États et des pouvoirs publics, des entreprises (privées ou publiques) et groupes de pression de toute nature.
 - Le droit à l'expérimentation de nouvelles formes d'action collective et de militance.
 - Le droit à l'information.
 - La résolution non violente des conflits par des

Coopérer ou adhérer ?

Deux façons de militer !



Parce que tout le monde ne veut pas militer de la même manière, avec les mêmes implications...

Europe Écologie - Les Verts est à la fois un parti politique et un réseau coopératif. Cette structuration originale permet de maintenir une grande ouverture sur notre société. Ainsi vous pouvez contribuer au projet, participer aux débats et militer sur le terrain d'Europe Ecologie - Les Verts sans forcément y adhérer.

Cet OVNI politique que nous avons créé devra permettre à chacun-e de trouver sa place en tant qu'éco-citoyen-ne, avec les niveaux d'engagements qui lui correspondent le mieux. L'ensemble constitue un riche espace démocratique d'échanges et d'actions.

	Cotisation	Participation aux débats et actions locales	Participation à l'élaboration des programmes	Peuvent être candidat-e-s à une élection	Adhésion aux statuts	Participation aux choix des candidat-e-s et à la stratégie électorale	Participation aux votes dans les instances internes	Peuvent être candidat-e-s dans les instances internes
ADHÉSION	Proportionnelle au revenu	OUI	OUI	OUI	OUI	OUI	OUI	OUI
COOPÉRATION	20€	OUI	OUI	OUI	NON seulement à la charte des valeurs	NON Excepté pour la Présidentielle	NON	Des coopérateurs tirés au sort ont une voix consultative dans les instances

Fonctionnement du mouvement politique

Au niveau national

> Le congrès national

Le congrès est l'instance souveraine. Il se réunit au moins tous les 3 ans pour décider de l'orientation politique du parti et élire les membres du conseil fédéral et du bureau exécutif.

Le congrès se déroule en 2 temps :

Les congrès sont d'abord décentralisés en région où les adhérent-e-s votent une orientation politique et élisent des délégué-e-s pour participer au congrès national.

Ce sont ensuite ces délégué-e-s qui élisent le bureau exécutif lors du congrès national.

> Le conseil fédéral

Le conseil fédéral est le Parlement du parti. Il est l'instance délibérative et décisionnaire à l'échelle nationale et rassemble :

- 150 élu-e-s pour 3 ans sur la base et au prorata des votes recueillis par les motions politiques soumises au vote des adhérent-e-s en congrès décentralisé ;

Et sans droit de vote mais à titre consultatif :

- une délégation de responsables régionaux ;
- 12 représentant-e-s des groupes parlementaires ;
- les responsables des commissions thématiques.

Il se réunit au moins une fois par trimestre et décide des orientations politiques dans le cadre fixé par le congrès. Le bureau du conseil fédéral est formé par cinq membres.

> Le bureau exécutif

Le bureau exécutif (BE) assure l'exécution des décisions du parti ainsi que le fonctionnement régulier d'EELV. Il a à sa tête un ou une secrétaire national-e.

Au niveau régional

> Europe Écologie - Les Verts

Europe Écologie - Les Verts Auvergne est la composante régionale du mouvement politique national. Elle regroupe l'ensemble des groupes locaux de la région et l'ensemble de ses adhérent-e-s.

> Le congrès régional

Le congrès régional, convoqué au moins tous les 3 ans, décide de l'orientation politique régionale et élit ses représentant-es.

> Le conseil politique régional

Le conseil politique régional (CPR) est l'instance délibérative et décisionnaire au niveau régional. 50% est élu par les groupes locaux et 50% par le congrès régional. Huit membres peuvent être tirés au sort et quatre représentant-es de la coopérative y siègent.

Au niveau local

> Le bureau exécutif régional

Le bureau exécutif régional (BER) met en œuvre les décisions du congrès régional, via les assemblées générales ou le CPR. Il se doit d'assurer le fonctionnement quotidien du mouvement. Il peut compter jusqu'à 11 membres.

> Le groupe local (GL)

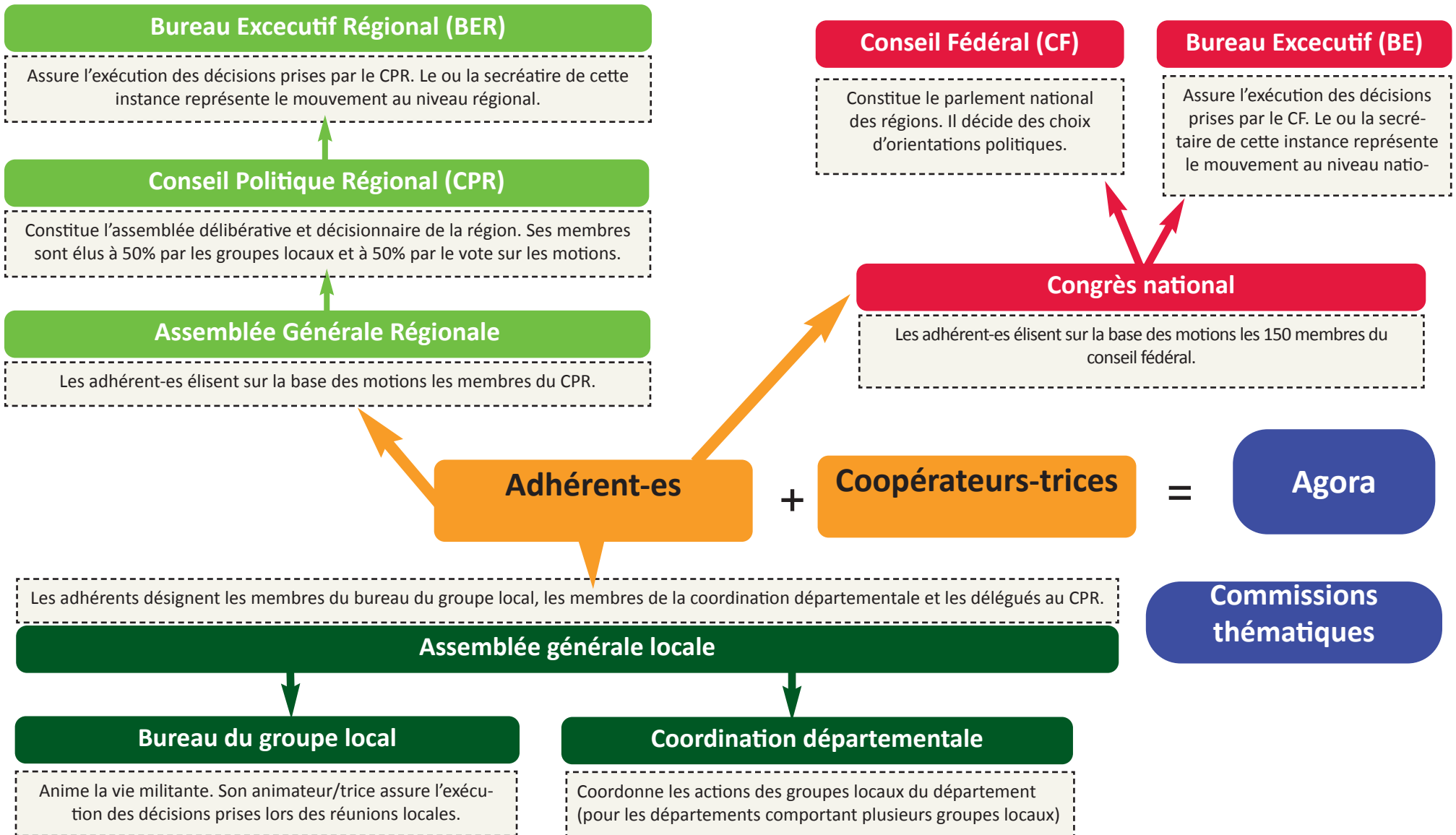
Le groupe local constitue l'échelon de base du mouvement. Il regroupe les adhérent-e-s sur un territoire donné. Les membres de la coopérative peuvent assister à toutes les réunions du groupe local mais n'ont pas de droit de vote. Chaque groupe local est constitué de cinq adhérent-e-s minimum.

Le rôle du groupe local est multiple et varié. Il anime la vie militante, accueille les nouveaux adhérent-es, les membres de la coopératives et les sympathisant-es. Il représente le mouvement à l'échelle locale en lien avec les élu-es. Il organise des actions auprès des citoyens et citoyennes et fait la promotion de l'écologie politique.

L'assemblée générale du groupe local a lieu chaque année. Ses représentants et référents au sein des instances d'Europe Écologie - Les Verts sont élus à cette occasion.



Fonctionnement interne Europe Écologie - Les Verts



La vie du militant, gardons le fil !

Communication de l'information

> Les listes de diffusion

Les listes de diffusion par Internet sont le moyen de communication privilégié. Europe Écologie – Les Verts utilise notamment le courrier électronique : cela va plus vite, coûte moins cher et économise des ressources matérielles. Mais certains font le choix de ne pas y recourir donc l'inscription à ces listes n'est pas imposée.

Il y a deux types de listes

- **Les listes d'information** : elles permettent aux responsables de communiquer à l'ensemble des adhérent-e-s toutes les informations relatives à la vie et à l'organisation du mouvement, tant à l'échelle locale que départementale, régionale ou nationale. Ces messages sont indispensables pour se tenir informé de la vie du mouvement et des actions entreprises. Vous y êtes automatiquement inscrit-e dès votre adhésion.

- **Les listes de discussions** : elles permettent d'engager des débats, d'échanger des articles, de poser des questions. Attention, cela peut générer plusieurs dizaines de mails par semaine.

Si vous n'utilisez pas le courrier électronique, prévenez la permanence régionale ou votre groupe local de manière à ce que nous trouvions d'autres moyens de vous tenir informé-es.

Comment être informé :

Sauf avis contraire de votre part, vous êtes inscrit automatiquement à la liste de diffusion, auvergne-discussion@listes.eelv.fr et à celle de votre groupe local. Les informations et les appels à action sont diffusés sur ces listes.

Pour toute demande à EELV Auvergne
Contact : auvergne@eelv.fr



En discutant des idées soit en local soit via le réseau EELV : <http://europe-ecologie.net/>
Site avec lequel vous pourrez participer à différentes thématiques, créer votre propre thématique, discuter avec d'autres membres du mouvement ou même créer votre blog en rapport, bien entendu, avec l'écologie



Comment militer ?

> Les réunions du groupe local

Vous serez régulièrement amené-es à participer aux réunions de votre groupe local et ainsi à participer concrètement à la vie locale de votre parti.

> Les Journées d'été

Chaque année, les journées d'été constituent un moment fort de la vie du mouvement. Elles se déroulent le 3^{ème} week-end du mois d'août et chaque année dans une ville différente. Plénières, réunions thématiques, rencontres : c'est un rendez-vous riche en partages et échanges à ne pas manquer !

> Les commissions

Vous pouvez vous engager dans une des **commissions thématiques** : les adhérent-es et membres de la coopérative peuvent librement participer à leurs travaux. Enfin, **des commissions de travail** se créent ponctuellement pour élaborer les programmes électoraux.

Autant d'occasions de mutualiser les compétences et de contribuer par vos connaissances à notre enrichissement collectif !

> Sur le terrain

en participant aux mobilisations, aux tracts, aux ateliers d'écologie politique, aux campagnes électorales, cafés politiques...

au coeur d'un réseau global

European Green Party

Europe écologies les Verts est membre du Parti Vert Européen, un parti politique transnational dont les membres sont des partis verts européens (mais pas nécessairement issus des Etats membres de l'Union Européenne).

<http://www.europeangreens.eu>



Global Greens

Les Verts Mondiaux sont un partenariat entre les partis et mouvements politiques verts du monde, ils mettent en oeuvre la **Charte des Verts Mondiaux**.

Ce document unique définit les valeurs fondamentales des écologistes, à savoir : la justice sociale, la démocratie participative, le non-violence, la durabilité et le respect de la diversité.



Avec des membres dans près de 90 pays organisés en quatre fédérations (Amérique, Afrique, Europe et Asie-Pacifique), les Verts Mondiaux sont la famille politique qui grossit le plus rapidement dans le monde.

<http://www.globalgreens.org>

Jeunes écologistes

Les Jeunes Ecologistes sont le mouvement de jeunesse (de 15 à 30 ans) de l'écologie politique en France.

<http://www.jeunes-ecologistes.org>



aller plus loin

> Le programme EELV : **Vivre mieux - vers une société écologique** (Les Petits Matins, 2012, 192p)

> Vidéo : web TV d'Europe Ecologie les Verts sur : <http://www.dailymotion.com/EuropeEcologie>

> **La Fondation de l'écologie politique** : favorise le rassemblement des idées autour du projet de transformation écologique de la société. <http://www.fondation.ecolo.org>

EUROPE-ECOLOGIE LES VERTS AUVERGNE

11 rue des Deux Marchés 63000 CLERMONT – FERRAND

Tél : 04 73 91 02 73

Mail : auvergne@eelv.fr

Internet : <http://auvergne.eelv.fr>

EUROPE-ECOLOGIE LES VERTS

247 rue du Faubourg-Saint-Martin 75010 Paris

Tél : 01 53 19 53 19

Internet : <http://eelv.fr>

Les Groupes Locaux :

Consulter les sites internet pour avoir les coordonnées des responsables à jour

Puy-de-Dôme

11 rue des Deux Marchés 63000 CLERMONT – FERRAND

Mail : puydedome@eelv.fr

Internet : <http://puydedome.eelv.fr>

Haute-Loire

47 rue Saint-Jacques 43000 LE-PUY-EN-VELAY

Mail : hauteloire@eelv.fr

Internet : <http://hauteloire.eelv.fr>

Cantal

1 rue Jules Ferry 15000 AURILLAC

Mail : cantal@eelv.fr

Internet : <http://cantal.eelv.fr>

Allier, 4 groupes locaux : Gannat, Montluçon, Moulins, Vichy

Voir sur Internet : <http://allier.eelv.fr>

Nos élus-es au Conseil régional



Qui sont vos élus ?

Agnès Mollon /// Commission Economie

Christian Bouchardy, Vice-Président "Environnement" /// Commission Envir. Transports

Fatima Bezli /// Commission Formation

Gustave Alirol /// Commission Recherche, finances, relations internationales

Lionel Roucan, Vice-Président "Prospective et Dév. durable" /// Commission Aménagement

Nicole Rouaire - Vice-Présidente "Culture, Patrimoine, Numérique" /// Commission Jeunesse, Culture, Sports, Vie ass.

Pierre Pommarel /// Président de groupe - Président de la Commission Environnement, Transports